

# Riksantikvarens håndverksstrategi



# Innhold

<b>FORORD</b>	<b>4</b>
<b>OM STRATEGIEN</b>	<b>6</b>
Avgrensning	6
Strategiprosess og medvirkning	6
Overordnet mål og strategiske satsinger	6
Målstruktur	6
<b>STRATEGISKE SATSINGER OG MÅLSETTINGER</b>	<b>7</b>
<b>STRATEGISKE SATSING 1:</b>	<b>9</b>
Håndverkskompetansen og -kapasiteten skal styrkes	
<b>STRATEGISKE SATSING 2:</b>	<b>14</b>
Flere bedrifter med relevant kompetanse tar oppdrag med kulturminner og kulturmiljø	
<b>STRATEGISKE SATSING 3:</b>	<b>17</b>
Erfaringsbasert kunnskapsutvikling og forskning skal styrkes	
<b>VEDLEGG</b>	<b>21</b>
Handlingsplan	21
Bruk av begreper i strategien	28
Aktører og roller	29
Relevante dokument for strategiarbeidet	31

Versjon I 2024  
Riksantikvaren 2024

**Riksantikvaren**  
Pb. 1483 Vika, 0116 Oslo  
Besøksadresse / Dronningens gate 13  
Tlf. / 22 94 04 00  
Faks / 22 94 04 04  
E-post / postmottak@ra.no

[www.riksantikvaren.no](http://www.riksantikvaren.no)

Utarbeidet av / Riksantikvaren  
Design / Torgeir Stige

Forsidefoto: Verkstedet til studentene ved tradisjonelt bygghåndverk og teknisk bygningsvern på NTNU ligger. Opprinnelig var den magasin for forsvaret og en del av garnisonbyen Trondheim. Foto: Jorid Martinsen, Riksantikvaren

# Forord

Det er en glede å lansere Riksantikvarens håndverksstrategi. Vi trenger håndverkerne i arbeidet med å ta vare på kulturminner og kulturmiljø i årene som kommer – og i håndverksfagene forenes materiell og immateriell kulturarv.

Riksantikvaren er Klima- og miljødepartementets (KLD) rådgivende og utøvende fagorgan innen kulturmiljø. I instruks fra KLD har det tradisjonelle håndverket hatt en plass i mange år. For 2025 står det følgende: "Riksantikvaren skal arbeide strategisk for å styrke kompetanse- og kunnskapsutvikling innen tradisjons- håndverk og bidra til videreutvikling av arbeidet med dokumentasjon, og ivaretagelse av kunnskap og kompetanse knyttet til antikvarisk istandsetting og vedlikehold". Riksantikvarens håndverksstrategi skal være verktøyet for denne viktige og nødvendige utviklingen.

**Riksantikvarens håndverksstrategi er forankret i Stortingsmelding 16 "Nye mål i kulturmiljøpolitikken" (2019-2020).** Meldingen legger vekt på at eiere skal få bedre rammevilkår. Tilgangen til nødvendig rådgivning og håndverkskompetanse vektlegges sammen med et fokus på "å videreføre og utvikle etter- og videreutdanningstilbudet for håndverkere innen restaurering og istandsetting av bygninger og fartøy". Håndverksstrategien baserer seg på intensjonen i stortingsmeldingen.

**Kirkebevaringsfondet ble lansert i 2024 som tidenes største kulturmiljøinnsats i Norge.** Fondet skal tildele opp mot 500 millioner kroner årlig i

tilskudd til istandsetting, sikring og konservering. Det vil bli en stor økning i oppdrag der kompetanse innenfor tradisjonelt håndverk vil være et krav. For at Kirkebevaringsfondet skal bli en suksess, trenger vi flere kompetente håndverkere.

**Riksantikvaren håper derfor at håndverksstrategien vil stimulere til at flere lærer seg tradisjonelt håndverk og gjør dette til næringsvei.** Dette er en helt nødvendig forutsetning for et godt bevaringsarbeid i Norge.

**Det er også viktig å fremheve at kompetansen som bygges innenfor tradisjonelt håndverk har flere anvendelsesområder.** Bevaring, bruk og energioppgradering av eksisterende bygninger er helt sentralt for å redusere klimagassutslipp fra bygg- og anleggsbransjen. Omstillingen av byggenæringen fra nybygg til ombruk krever håndverkere med kompetanse på eldre bygningsfysikk, materialbruk og reparasjoner. Det har tradisjonshåndverkerne. Et godt vedlikeholds- og istandsettingsarbeid av eldre bygninger krever kunnskap om det eksisterende byggets egenskaper, kvaliteter og utfordringer, slik at riktige tiltak blir satt i gang. Tradisjonshåndverket er på denne måten også et håndverk for framtidens klimavennlige løsninger.

**Strategien er et produkt av et godt samarbeid på tvers av sektorer.** Både utdanning, næring, kultur og museumssektoren har deltatt aktivt i strategiarbeidet sammen med kulturmiljøforvaltningen. I tillegg har vi lagt mye vekt på alle innspillene som har kommet inn i løpet av strategiprosessen, fra håndverkere, forvaltning, kompetansemiljøer som utdanningsinstitusjoner, bygnings- og fartøyvernsentre, museer og andre aktører. Det har vært et stort engasjement rundt strategiarbeidet, og vi har fått mange konstruktive og nyttige innspill som er tatt med inn i strategien.

**Virkemidlene for å stimulere til ønsket utvikling er spredd på mange sektorer, instanser og aktører.** Tilskuddsmidlene er blant kulturmiljøforvaltningens viktigste virkemidler, og Riksantikvaren har et overordnet ansvar for å fordele statlige tilskudd til kulturmiljøfeltet. Tilskuddsordningene gir muligheter for å sette vilkår om antikvarisk og håndverksmessig utførelse og kompetanse. Riksantikvaren har også det formelle ansvaret for tilskuddsforvaltning, oppfølging og kontroll av de årlige budsjettmidlene i Kirkebevaringsfondet. Et annet viktig virkemiddel er bruken av dispensasjoner fra vedtak om fredning. Kulturmiljøforvaltningen kan sette

vilkår og stille krav når de gir dispensasjon. Samtidig er håndverksfeltet komplekst. Mange aktører er involvert, på ulike nivå og med ulike virkemidler. Strategien dekker dermed problemstillinger og utfordringer som ligger utenfor Riksantikvarens ansvarsområde. Dette gjelder blant annet ansvaret for å etablere og gjennomføre utdanningstilbud og -tiltak, og for anskaffelsesregelverk og andre juridiske og økonomiske virkemidler som setter rammer for håndverksbransjen.

Det er en ambisjon at vi ved hjelp av strategien klarer å samordne virkemidlene på tvers av sektorene, slik at vi får kraft bak tiltakene vi ønsker å sette i gang. Riksantikvaren skal ta initiativ til en samlet innsats. Målet er at denne strategien vil bidra til å løse noen av utfordringene vi har på kulturmiljøfeltet knyttet til mangel på håndverkskompetanse. Riksantikvaren ser fram til å følge opp strategien i samarbeid med kulturmiljøforvaltningen, utdanningssektoren, museumssektoren og kompetansemiljøer innenfor tradisjons- og håndverk – og ikke minst med håndverksnæringen. Disse partene har i fellesskap utformet strategien. Dette fellesskapet må samarbeide videre for at målene i strategien skal nås.



Hanna Geiran

RIKSANTIKVAR HANNA GEIRAN



# Om strategien

## AVGRENSING

Strategien skal være et verktøy for å styrke kompetansen og kapasiteten innenfor allmenn og spesialisert håndverkskompetanse som er nødvendig for å ivareta kulturminner og kulturmiljø. Det er behov innenfor både eksteriør, konstruksjoner, interiør, inventar, fartøy og grøntanlegg. Strategien skal også stimulere til bedre bestillerkompetanse hos eiere og forvaltere av fredete og verneverdige bygninger, anlegg og fartøy.

Riksantikvaren vil følge opp Norges ansvar for å verne og videreføre immateriell kulturarv som er relevant for kulturmiljøforvaltningen. Håndverkskunnskap som ikke er relevant for Riksantikvarens ansvarsområder er ikke omfattet av strategien. Kulturdepartementet har ansvar for å implementere UNESCOs konvensjon om vern av den immaterielle kulturarven og er Kulturdepartementets fagorgan på dette feltet.

Det er et behov for kompetanse innenfor flere fagområder enn håndverk for å ivareta kulturminner og kulturmiljø. Det dreier seg om rådgivende ingeniører, konsulenter, arkitekter, saksbehandlere m.fl. Dette ligger utenfor strategiens rammer.

Håndverksstrategiens handlingsplan vil være førende for aktiviteter og virkemiddelbruk innenfor Riksantikvarens ansvarsområder. I strategien anbefaler vi også tiltak for andre sektorer og forvaltningsnivåer der dette kan bidra til å nå strategiens mål. Anbefalinger for andre må forankres hos relevante departement, direktorat og fylkeskommuner.

## STRATEGIPROSESS OG MEDVIRKNING

Styringsgruppen for strategien har bestått av Riksantikvaren, Utdanningsdirektoratet, Direktoratet for høyere utdanning og kompetanse, Kulturdepartementet, NHO Byggenæringen og Norsk håndverksinstitutt. Riksantikvaren er prosjekteier.

Medvirkningsarbeidet har vært bredt og omfattende:

- innledende spørreundersøkelse
- innspillsmøte og åpen høring om rammeverket
- to fysiske møter i tre referansegrupper som ble satt ned for å gi innspill til strategiarbeidet
- innspillsmøte og åpen høring om strategiutkastet

Det kom inn 93 høringsinnspill om rammeverket og 65 om selve strategiutkastet. Fylkeskommuner, Sametinget, byantikvarer, museer, bygnings- og fartøyvernssentre, interesseorganisasjoner, bransjeorganisasjoner for håndverkere, utdanningsinstitusjoner m.fl. er blant de som har blitt invitert til å komme med innspill. Informasjon om muligheter for å gi innspill har også vært publisert på [www.riksantikvaren.no](http://www.riksantikvaren.no).

Det tre referansegruppene som har gitt innspill til utformingen av strategiutkastet består av til sammen 42 personer. Gruppene har bestått av blant annet håndverkere og bransjeorganisasjoner, utdanningsinstitusjoner, museer, bygnings- og fartøyvernssentre, interesseorganisasjoner, fylkeskommuner, Sametinget, forskere og statlige eiendomsforvaltere. I tillegg har det blitt gjennomført fokusintervjuer med 26 representanter for små- og mellomstore håndverksbedrifter innen sentrale byggfag. Hensikten med intervjuene var å komme i direkte kontakt med næringen og få innspill til handlingsplanen.

Oppsummering av høringsinnspill, informasjon om strategiarbeidet og oversikt over referansegruppemedlemmene ligger på [Riksantikvarens hjemmesider](http://Riksantikvarens hjemmesider).

## OVERORDNET MÅL OG STRATEGISKE SATSINGER

Det overordnede målet for strategien er at eiere og forvaltere av fredete og verneverdige bygninger, anlegg og fartøy har tilstrekkelig og stabil tilgang på håndverkere med relevant kompetanse.

### Målstruktur

De tre strategiske satsingene for Riksantikvarens håndverksstrategi er valgt fordi de svarer på særskilte utfordringer. Hver satsing sier noe om hvor Riksantikvaren skal legge inn en strategisk innsats og hvor samarbeidspartene i kulturmiljøforvaltningen, utdanningssektoren, kultur- og frivillighetssektoren, byggenæringen og andre berørte aktører kan bidra til utvikling. Målsettingene under hver av satsingene viser hvilke resultater Riksantikvaren ønsker at strategien skal føre til. Strategiens handlingsplan viser planlagte aktiviteter som skal bidra til måloppnåelse.

# Strategiske satsinger og målsettinger

## Strategisk satsing 1:

Håndverkskompetansen og -kapasiteten skal styrkes

1.1 Det er etablert et systematisk samarbeid om utvikling av utdanningstilbudene mellom kulturmiljøforvaltningen, kulturarvsektoren, utdanningssektoren, byggenæring og andre relevante næringsaktører.

1.2 Arbeidsmarkedet innenfor restaurering og istandsetting er synliggjort.

1.3 Mulighetene for opplæring og fordypning i tradisjonelt håndverk i videregående skole og i lærlingordningen utnyttes bedre.

1.4 Høyere yrkesfaglig utdanning og høyere utdanning innen håndverksfag er videreutviklet, tilpasset markedets behov og har styrket kapasitet.

1.5 Ikke-formelle opplæringstiltak er videreutviklet, tilpasset markedets behov og har styrket kapasitet.

## Strategisk satsing 2:

Flere bedrifter med relevant kompetanse tar oppdrag på kulturminner og -miljø

2.1 Anbudskonkurranser i istandsettingsprosjekter bidrar til at relevant kompetanse benyttes i alle ledd.

2.2 Koblingen mellom marked og bedrifter er styrket.

2.3 Kulturmiljøforvaltningens tilskuddsmidler og vedtak bidrar til bruk og utvikling av relevant håndverkkompetanse.

2.4 Kulturmiljøforvaltningens kompetansekrav er tydelig formidlet til eier, bestiller, håndverkere og bedrifter.

## Strategisk satsing 3:

Erfaringsbasert kunnskap og forskning skal styrkes

3.1 Kunnskapsutvikling og forskning videreutvikles i samarbeid mellom kulturmiljøforvaltningen, håndverkere og andre kunnskapsmiljø.

3.2 Kunnskapsbehov som følger av klimaendringenes påvirkning på kulturmiljø er identifisert og det er lagt til rette for kunnskapsutvikling og forskning.

3.3 Kunnskapen om tradisjonelle materialer og teknikker er bedret og utviklet





For å ivareta kulturminner og kulturmiljø er det behov innenfor både allmenne og spesialiserte håndverksfag. Ved Nidaros Domkirkes Restaureringsarbeider (NDR) holdes håndverkstradisjonene i hevd, og opplæring og utdanning er en viktig del av arbeidet. I dag kombinerer de intern videreutdanning med bacheorutdanning i teknisk bygningsvern ved NTNU. Foto: NDR.

#### STRATEGISK SATSING 1:

## Håndverkskompetansen og -kapasiteten skal styrkes

Riksantikvaren vil jobbe for at det finnes tilstrekkelig med relevante lærebedrifter, utdannings- og opplæringstilbud i håndverksfag. Disse tilbudene skal tas i bruk av både ungdom og voksne som skal velge en yrkesvei, og av etablerte håndverkere som ønsker å spesialisere seg innenfor tradisjonelle håndverksteknikker, restaurering og istandsetting.

Det finnes allerede flere gode utdanningstilbud og opplæringsarenaer som bør styrkes og videreutvikles for å svare på kulturmiljøforvaltningens kompetansebehov. De formelle utdanningene i videregående opplæring, fagskole og høyere utdanning må suppleres av ikke-formelle kurs og annen type opplæring. Håndverk er immateriell kulturarv hvor læring skjer gjennom utøvelse, og det er viktig å tilrettelegge for praktisk kunnskapsoverføring.

Det er stor håndverkmangel i Sápmi, noe som gjør det særlig utfordrende å ta vare på samiske kulturminner. Innenfor hver av satsingene er det nødvendig å se på hvordan dette kan bøtes på, og det vil bli nødvendig å differensiere tiltakene ut fra hvor behovet er størst. Det er også nødvendig å ha et særskilt blikk på nasjonale minoriteters kulturminner og kompetansebehov knyttet til å ivareta disse.

### Målsettinger

#### 1.1. Det er etablert et systematisk samarbeid om utvikling av utdanningstilbudene mellom kulturmiljøforvaltningen, kulturarvsektoren, utdanningssektoren, byggenæring og andre relevante næringsaktører

Ansvar for å utvikle og opprette utdanningstilbud er fordelt på Kunnskapsdepartementet, flere direktorat og fylkeskommunene. Det er fylkeskommunene som har ansvar for dimensjonering av de fleste utdanningstilbudene.

Dimensjonering skal blant annet være i tråd med arbeidslivets behov etter innspill fra partene i arbeidslivet. Istandsetting av fredete og verneverdige bygninger, anlegg og fartøy er en del av markedet utdanningstilbudene skal svare på.

Aktørene har felles interesse i å sørge for utvikling av relevante utdanningstilbud for håndverkere. I dag er det varierende grad dialog mellom kulturmiljøforvaltningen, byggenæringen og andre aktører med ansvar for utdanningstilbud på lokalt, regionalt og nasjonalt nivå. Dette kan føre til at kompetansebehovene knyttet til bevaring av kulturminner og kulturmiljø ikke er godt nok kjent blant ansvarlige for utdanningstilbud og læreplasser.

#### 1.2. Arbeidsmarkedet innenfor restaurering og istandsetting er synliggjort

Det er nødvendig å rekruttere flere håndverkere med kompetanse til å arbeide med kulturminner, både på kort og lang sikt.

Ved å synliggjøre arbeidsmarkedet kan flere bli interessert i relevante håndverksfag generelt og tradisjonshåndverk spesielt, og dette kan bidra til at flere ønsker å spesialisere seg innenfor tradisjonelle teknikker.

Vi må tydeliggjøre arbeidsmulighetene for mulige elever, voksne og studenter, og blant etablerte håndverkere og næringsdrivende. Håndverkere som allerede arbeider i ROT-markedet (rehabilitering, ombygging og tilbygg) bør få enkel tilgang til god informasjon om etter- og videreutdanning innenfor tradisjonelt håndverk.





Sjøhuset Vatna i Sveio kommune skal settes i stand etter å ha stått tomt i over 20 år. Skifertaket og vinduene står på listen over tiltak som skal gjennomføres, slik at bygningen kan få bruk som forsamlingshus. Foto: Trond Isaksen

### 1.3. Mulighetene for opplæring og fordypning i tradisjonelt håndverk i videregående opplæring og i lærlingordningen utnyttes bedre

I videregående opplæring er det etablert flere utdanningstilbud som er aktuelle for opplæring i tradisjonelt håndverk. For håndverksstrategien er utdanningstilbudene tilknyttet bygg- og anleggsteknikk, samt håndverk, design og produktutvikling de mest aktuelle. Også andre tilbud kan være relevante, for eksempel naturbruk.

Dagens læreplaner i bygg- og anleggsteknikk er i stor grad rettet mot nybygg, men det er også konkrete læreplanmål for at eleven skal kjenne til tradisjonshåndverk. Det vil være viktig å synliggjøre tradisjonshåndverk som yrkesvei i utdanningsløpet. Utdanningsprogrammet for håndverk, design og produktutvikling omfatter de verneverdige tradisjonshåndverksfagene. Disse fagene har et begrenset antall søkere og tilbud i fylkeskommunene. Faget yrkesfaglig fordypning (YFF) gir elever muligheten til å fordype seg i tradisjonelle metoder og materialbruk, og presenteres for et mulig arbeidsmarked. Denne muligheten bør benyttes i større grad enn den gjør i dag.

Kompetansen til lærere og veiledere er viktig for at arbeidsmarkedet og utdanningsmulighetene innenfor tradisjonshåndverk synliggjøres. Det er etablert ordninger for kompetanseutvikling som blant annet gir yrkesfaglærere og instruktører mulighet for etter- og videreutdanning. For eksempel kan yrkesfaglærere få muligheten til å delta i etterutdanning rettet mot fagarbeidere i byggenæringen. Denne muligheten for å styrke lærernes kompetanse innenfor tradisjonelt håndverk bør i større grad benyttes.

Utdanningstilbudene er avhengig av at det finnes tilstrekkelig med relevante lærebedrifter.

Mangel på relevante læreplasser er en utfordring for lærlinger som ønsker å velge tradisjonelle håndverksfag. I 2024 kommer en ny forskrift for offentlige innkjøp med strengere krav til at bedriftene skal ha lærlinger. Tilgangen til læreplasser må derfor bedres i hele landet, og særlig i Nord-Norge. Relevante samarbeidsorgan for lærebedrifter (opplæringskontor) kan bistå bedriftene i rekruttering og tilrettelegging for opplæring av lærlinger.

### 1.4. Høyere yrkesfaglig utdanning og høyere utdanning innen håndverksfag er videreutviklet, tilpasset markedets behov og har styrket kapasitet

Fagskolene tilbyr høyere yrkesfaglig utdanning som gir faglig fordypning og kunnskap om tradisjonelle teknikker og materialer, samt lokal eller regional byggeskikk. Det er behov for relevante fagskoletilbud flere steder i landet. Gjennom bransjeprogramordningen er det også mulig for fagskolene å tilby korte moduler skreddersydd etter byggenæringens behov. Fagskolene bør samarbeide om nye tilbud som kan bli landsdekkende.

Muligheten for videre faglig fordypning og kunnskapsutvikling ivaretas gjennom høyere utdanning ved universitet og høyskole, i samarbeid med museer, regionale kompetansemiljøer og internasjonale samarbeidsmiljøer<sup>1</sup>. I mange tilfeller har andre land utdanningstilbud vi mangler i Norge, og faglig utveksling er viktig for å styrke kompetansen til å ivareta kulturminner og kulturmiljø. I dag er det et mindre antall høyere utdanningstilbud for utøvende håndverkere. Tilbud innen høyere utdanning bidrar også med tilgang til lærekrefter med høy faglig kompetanse. Det er nødvendig å styrke denne type tilbud for å sikre faglig utvikling og forskning.

Å rekruttere flere etablerte håndverkere til etter- og videreutdanning ved fagskoler, universitet og høyskoler er viktig for å sikre nok håndverkerkompetanse og -kapasitet. For å lykkes med dette må utdanningene være praktisk og økonomisk mulig å delta på for håndverkere som er i full jobb. For mange etablerte håndverkere vil korte, tilpassede tilbud gjennom bransjeprogram være realistiske alternativer. For andre vil et desentralisert fagskoletilbud eller et desentralisert modulbasert etter- og videreutdanningsløp være relevant og gjennomførbart i kombinasjon med arbeid. For særlig interesserte kan Norsk håndverksinstitutt treårige stipendiatordning være en mulighet til å fordype seg, forske og oppnå nye ferdigheter innen tradisjonshåndverk med økonomisk trygghet i stipendiatperioden.

<sup>1</sup>Eksempel: ICCROM, Riksantikvaren og NTNU har samarbeidet om å gjennomføre kurset The International Course on Wood Conservation Technology (ICWCT) i Norge annethvert år siden 1984. Kurset anerkjent som et av de beste utdanningsprogrammene innen trekonservering i verden.





Museene har en viktig rolle sammen med bygningsvern- og fartøyvernssentre, bransjeorganisasjoner og frivillige organisasjoner. De tilbyr kurs og annen opplæring for håndverkere som ønsker faglig påfyll og spesialisert fordypning. Mange steder samarbeider formelle utdanningsinstitusjoner også med museene om praktiske læringsarenaer. Foto: Rørosmuseet.

### 1.5. Ikke-formelle opplæringstiltak er videreutviklet, tilpasset markedets behov og har styrket kapasitet

Bygningsvern- og fartøyvernssentre, bransjeorganisasjoner, museer og frivillige organisasjoner er blant dem som tilbyr kurs og annen opplæring for håndverkere som ønsker faglig påfyll og spesialisert fordypning. Formelle utdanningsinstitusjoner samarbeider flere steder med disse aktørene. Mange museer eier og forvalter bygninger, båter og anlegg med kontinuerlig vedlikeholdsbehov som kan brukes til opplæringsarenaer. Dette er også gode arenaer for å skape fagmiljø og nettverk blant håndverkere.

Ikke-formelle opplæringstilbud spenner fra helt enkle introduksjonskurs i enkelte håndverksteknikker til omfattende opplæringsprogrammer i tradisjonelt håndverk. De gir ikke formelle studiepoeng, men kan gi god kompetanse for deltakerne. De ikke-formelle opplæringstilbudene gir i dag i varierende grad uttelling i vurdering av kvalifikasjonskrav. Dette er det nødvendig å se nærmere på. I geografiske områder hvor det er langt til de formelle utdanningsinstitusjo-

nene, og for tradisjonshåndverk som mangler utdanningstilbud, er dette spesielt relevant. Det gjelder særlig samiske og nasjonale minoriteters håndverkstradisjoner og opplæring i ferdigheter som ikke er formelle fag – men som like fullt er viktige for vedlikehold og istandsetting. Ikke-formelle opplæringstilbud skal ikke være en erstatning for formell utdanning, men et supplement.

For arbeid på fredete bygninger i privat eie stilles det krav til at håndverkerne har deltatt i tre prosjekter tidligere med tilsvarende arbeidsoppgaver. I relevante istandsettingsprosjekter bør det i større grad gis rom for ikke-formell kunnskapsoverføring, hospitering, arbeidsfellesskap og øvelse i form av kurs og opplæring, så lenge det er kulturminnefaglig forsvarlig. Ikke-formelle opplæringsarenaer er også viktige for å bygge fagmiljø blant håndverkere.

Håndverkstradisjoner og byggeskikk har ofte mange fellestrekk på tvers av landegrensene. Prosjekt som legger til rette for opplæring av håndverkere på tvers av landegrensene er gunstige for å ivareta kulturmiljø. Det finnes allerede flere etablerte samarbeid som kan bygges videre på.



Spretteljing var på agendaen da slovakiske og norske håndverkere møttes på workshop i trehåndverk i den slovakiske verdensarvbyen Banská Štiavnica i 2022. Behovet for kvalifiserte tradisjonshåndverkere er stort i de fleste land, og det er mye å lære av samarbeid over landegrensene. Denne workshopen var en del av prosjektet Pro Monumenta II, finansiert gjennom EØS-midlene. Foto: Vegard Berggård, Riksantikvaren.



## STRATEGISK SATSING 2:

## Flere bedrifter med relevant kompetanse tar oppdrag med kulturminner og kulturmiljø

Riksantikvaren vil jobbe for et velfungerende marked hvor istandsetting og vedlikehold av fredete og verneverdige bygninger, anlegg og fartøy blir utført etter antikvariske prinsipper.

Vi ønsker at flere bedrifter skal finne det attraktivt å ta oppdrag med fredete og verneverdige bygninger, anlegg og fartøy. Håndverkerne og bedriftene som jobber med istandsetting og ivaretagelse av kulturmiljø må ha kompetanse på kulturminneverdier, tradisjonelle materialer og teknikker. Kvalifikasjonskrav må være tilpasset oppdragenes kompleksitet og være lett tilgjengelige og forståelige for aktuelle håndverksbedrifter. I tillegg er det viktig at eiere og forvaltere har god bestillerkompetanse og ansetter håndverkere med rett kompetanse.

Ulike offentlige virkemidler kan bidra til at flere bedrifter med relevant kompetanse får oppdragene. Eksempler på dette kan være tilskuddsforskrifter, godkjenningsordninger og utforming av anbud.

Riksantikvaren er klar over at mange mindre bedrifter har begrensede ressurser til å administrere omfattende anskaffelsesprosesser i konkurranser om offentlige midler. Oppdragsgiversiden kan også ha begrensede kunnskaper om anskaffelsesregelverket. I sum kan dette gjøre at offentlige anskaffelser blir en barriere for å nå målsettingene i strategien.



Riktig materialbruk er viktig for en god istandsetting. Her blir fuger i sementmørtel erstattet med nye pøsefuger i kalkmørtel. Foto: Frida McIntosh, Riksantikvaren.

### Målsettinger

#### 2.1. Anbudskonkurranser i istandsettingsprosjekter bidrar til at relevant kompetanse benyttes i alle ledd

Store, komplekse istandsettingsprosjekter kan være utfordrende å beskrive i en konkurranse. Fagpersoner med relevant håndverkskompetanse bør være involvert i planlegging og utforming av anbud i større prosjekter for å sikre at kulturminneverdier blir ivaretatt. Eiere og forvaltere bør utforme konkurranser slik at små og mellomstore bedrifter stimuleres til å delta i konkurranser. Samspillsentrepriser og oppdeling av entrepriser kan gjøre det lettere å få riktig kompetanse inn i større istandsettingsprosjekt. Kvalifikasjonskrav bør tilpasses hvert enkelt prosjekt. God bestillerkompetanse hos oppdragsgiver er helt sentralt.

En gjennomgang av mulighetsrommet innenfor dagens konkurranseregulering og utarbeidelse av veiledningsmaterieill kan bidra til kompetanseheving både for byggherre og håndverksbedrifter. Det kan i tillegg være behov

for målrettede informasjonskampanjer eller kurs for de ulike målgruppene. Regionale kompetansesentre, som bygningsvernssentrene eller bransjeforeninger, kan fungere som et nav for nettverk og kompetansebygging hos mindre håndverksbedrifter.

#### 2.2. Koblingen mellom marked og bedrifter er styrket

Det er viktig at markedets (eieres) behov og etterspørsel etter kompetente fagfolk blir formidlet til aktuelle håndverkerbedrifter. Samtidig er etterspørselen avhengig av at eiere og forvaltere har riktig bestillerkompetanse og vet hvilke håndverkere de skal lete etter.

Hindringer for en god kobling mellom markedet og bedrift kan være at bestiller ikke vet hvilken kompetanse de har behov for. En annen utfordring kan være at en eier ikke finner fram til riktig bedrift eller at bedriftene ikke kjenner til markedet.



Den tidligere amerikanske ambassaden i Oslo har blitt rehabilitert og fått ny bruk. Detaljer i interiørene, som radiatorkasser, dører og vinduer har blitt istandsatt med høy faglig presisjon. Foto: Karen Elkjær, Riksantikvaren



En rekke bygnings- og fartøyvernssentre og andre rådgivningstjenester fungerer allerede som mellomledd mellom markedet og håndverkerbedrifter, men tilbudet og kapasiteten varierer i de ulike regionene. Fylkeskommunene og Sametinget er i de fleste tilfeller med på å drifte disse tilbudene.

Når eiere og forvaltere av kulturminner bestiller tjenester fra håndverkere, er det viktig at de som bestillere kan være trygge på at bedriftene har riktig kompetanse. Sertifiseringer og godkjenning av bedrifter kan gjøre det lettere for eiere og forvaltere å velge riktig bedrift. Eksempler på eksisterende godkjenningsordninger og registrer er

- Startbank
- Håndverksregisteret driftet av Norsk håndverksinstitutt
- Bedriftsoversikten knyttet til Sentral godkjenning
- Mesterbrevordningen
- Kompetanseregisteret

### 2.3. Kulturmiljøforvaltningens tilskuddsmidler og vedtak bidrar til bruk av relevant håndverkskompetanse

Tilskuddsmidlene er blant kulturmiljøforvaltningens viktigste virkemidler. En vesentlig del av bygnings- og fartøyvernet er arbeid på fredete og verneverdige kulturminner hvor eiere og forvaltere mottar offentlige tilskudd til istandsetting, vedlikehold og sikring. Tilskuddsordningene gir mulighet for å stille vilkår om antikvarisk og håndverksfaglig utførelse og kompetanse.



Kaperdalen i Senja: en av de best bevarte markesamslike boplassene i Norge. Det er stor håndverkmangel i Sápmi, noe som gjør det særlig utfordrende å ta vare på samiske kulturminner. Foto: Jorid Martinsen, Riksantikvaren.

Et annet viktig virkemiddel er dispensasjon fra vedtak om fredning. Kulturmiljøforvaltningen fastsetter vilkår og kan stille krav til for eksempel kompetanse og materialkvalitet når det blir gitt dispensasjon.

Det varierer i hvilken grad det blir stilt krav til kompetanse og utførelse i vedtak fra kulturmiljøforvaltningen. Det er viktig at kravene som stilles i vedtak om tilskudd og vedtak om dispensasjon fra fredning er spesifikke og prosjektilpasset for å sikre at riktig kompetanse benyttes.

### 2.4 Kulturmiljøforvaltningens kompetansekrav er tydelig formidlet til eier, bestiller, håndverkere og bedrifter

Kulturmiljøforvaltningen skal stille kompetansekrav til håndverkere som jobber med fredete kulturminner. Det er stor variasjon i porteføljen av fredete og verneverdige kulturminner og kulturmiljø og kravene som stilles må være tilpasset det enkelte prosjektets kompleksitet. Ved å tydeliggjøre kompetansekravene i ulike prosjekter, og anbudsprosesser, vil flere håndverkere med rett kompetanse få tilgang til markedet som fredete og verneverdige bygninger, anlegg og fartøy representerer.

Kompetansekravene må være forståelige og tilgjengelige for håndverkere og bedrifter, og for eiere som skal bestille håndverkertjenester. Kulturmiljøforvaltningen må veilede eiere av fredete kulturminner slik at kompetansekravene er tilpasset det enkelte prosjektets kompleksitet.

### STRATEGISK SATSING 3:

## Erfaringsbasert kunnskapsutvikling og forskning skal styrkes

Riksantikvaren vil jobbe for at håndverkere som jobber med fredete og verneverdige bygninger, anlegg og fartøy tar del i kunnskapsutviklingen på håndverksfeltet. God dokumentasjon i istandsettingsprosjekter, erfaringsbasert kunnskapsutvikling og forskning er et viktig premiss for god og bærekraftig ivaretagelse av kulturmiljø.

Ny kunnskap og forskning må tilgjengeliggjøres og deles slik at den kan tas i bruk av håndverkere og byggenæringen. Det har vært lite kunnskapsutvikling og forskning på samiske bygninger og fartøy og de nasjonale minoritetenes bygninger og tradisjoner. Det er nødvendig med et særlig fokus på disse områdene.

Kulturmiljøforvaltningen må ta initiativ til å utvikle kunnskap ut fra kartlagte behov. Det er særlig viktig for å ta vare på kulturminnenes kildeverdi og for å svare på

utfordringene klimaendringene fører med seg. Riksantikvarens klimastrategi peker på behovet for å utvikle metoder for bevaring av kulturmiljø i et klima i endring, og håndverkskunnskap er en viktig brikke i dette. Behovet for kunnskap om tradisjonelle byggemetoder og materialbruk øker når samfunnet skal omstille seg fra prioritering av nybygg til økt tilpasning og ombruk av eksisterende bygninger.



God dokumentasjon i istandsettingsprosjekter, erfaringsbasert kunnskapsutvikling og forskning er et viktig premiss for god og bærekraftig ivaretagelse av kulturmiljø. Håndverksforskning kan i større grad gjennomføres i forbindelse med istandsettingsprosjekt enn det gjøres i dag. Dokumentasjon av kulturminner og håndverksmetoder gjør det mulig å bruke erfaringene fra et istandsettingsprosjekt til generell kunnskapsutvikling og forskning. Foto: Rørosmuseet



## Målsettinger

### 3.1. Kunnskapsutvikling og forskning videreutvikles i samarbeid mellom kulturmiljøforvaltningen, håndverkere og andre kunnskapsmiljø

Håndverksforskning tar utgangspunkt i handlingsbåren kunnskap i kombinasjon med teoretisk kunnskap. Flere museer har sammen med andre kunnskapsinstitusjoner og akademiske miljøer vært pådrivere for at det gjøres mer av denne typen forskning. Håndverksforskning kan i større grad gjennomføres i forbindelse med istandsettingsprosjekt enn det gjøres i dag, der dette er praktisk gjennomførbart. Dokumentasjon av kulturminner og håndverksmetoder gjør det mulig å bruke erfaringene fra et istandsettingsprosjekt til generell kunnskapsutvikling og forskning.

Det er avgjørende å få tilgang til relevante opplæringsarenaer, studieobjekter og kompetent veiledning for å tilrettelegge for mer håndverksforskning. Museer er viktige arenaer i denne sammenhengen. De forvalter bygnings- og gjenstandssamlinger med kulturhistorisk viktig kildeverdi, har arkiver som dokumenterer vedlikehold og istandsetting over tid og sitter ofte med bred kompetanse innenfor tradisjonell utøvelse av ulike typer håndverk. Det samme gjelder kulturvernorganisasjonene, som både er forvaltere av kulturminner og kulturmiljøer, og er viktige kunnskapsmiljøer. Bygnings- og fartøyvernssentre er andre viktige arenaer for kunnskapsutvikling. Verdensarvstedene skal være fyrtårn for beste praksis, med sterke fagmiljøer som holder den høyeste standarden innenfor håndverksutførelse.

### 3.2. Kunnskapsbehov som følger av klimaendringenes påvirkning på kulturmiljø er identifisert, og det er lagt til rette for kunnskapsutvikling og forskning

Kulturarvsektoren trenger mer kunnskap om hvordan klimaendringene påvirker kulturmiljø og kulturminner. Skadene på kulturmiljø som følge av klimaendringene må kartlegges, og vi trenger å vite mer om hvordan

konsekvensene av klimapåvirkningene kan håndteres samtidig som kulturmiljøverdier blir godt ivaretatt.

Klimaendringene kan skape nye utfordringer der tradisjonell kunnskap ikke strekker til, og nye metoder må utvikles. For eksempel kan økt fuktighet føre til behov for nye vedlikeholdsrutiner og endret materialbruk. Gjeldende klimaprognoser og oppdatert forskning må ligge til grunn for vedlikeholdsplaner for kulturmiljø. I tillegg er det viktig å lære av historisk klimatilpasning og tradisjonell materialbruk, som for eksempel hvordan man tidligere tok hensyn til lokale klima- og værforhold da bygninger og anlegg ble planlagt og bygget.

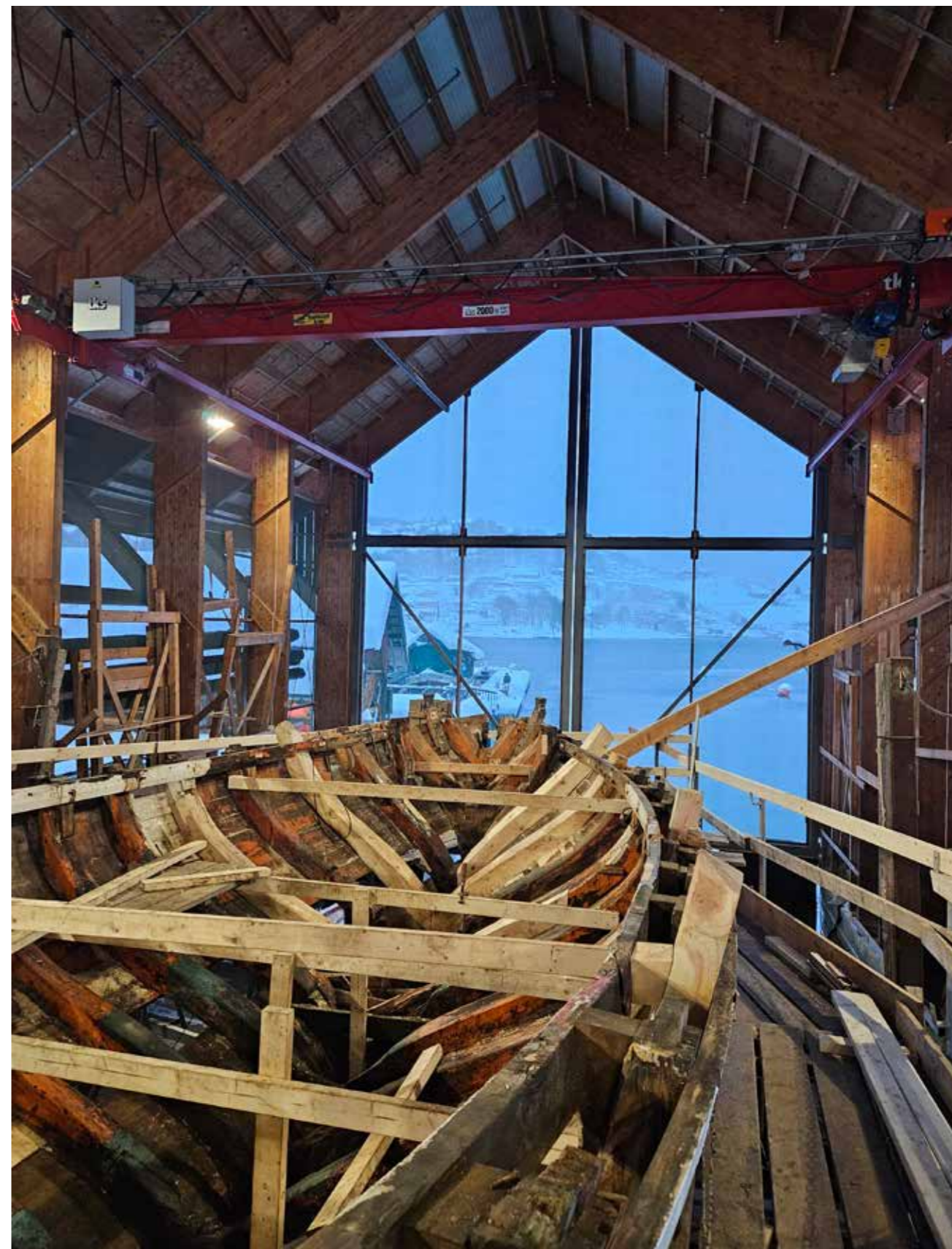
### 3.3. Kunnskapen om tradisjonelle materialer og teknikker er bedret og utviklet

Materialkunnskap er av stor betydning for et godt bygnings- og fartøyvern. Kulturmiljøforvaltningen, håndverkere og byggenæringen trenger mer kunnskap om og tilgang på tradisjonelle materialer. Det er også behov for mer kunnskap om hvilke materialer vi trenger i framtiden, og hvordan vi kan vedlikeholde ulike materialer i et klima i endring.

Riktig materialbruk fører til bedre holdbarhet av kulturminner og er et godt klimatiltak. Det er viktig å tilrettelegge for forskning og kunnskapsutvikling på materialkvalitet -tilgang, -tilvirkning, og -bruk som er nødvendig for istandsetting og ivaretagelse av kulturminner og kulturmiljø.

Samarbeid med skogbruket og andre materialleverandører og -produsenter er nødvendig for å sikre at kunnskapen som utvikles får en effekt.

Kunnskap om tradisjonell materialbruk og -bearbeiding har også overføringsverdi til dagens byggenæring, som står overfor store omstillinger. I plan- og bygningsloven åpnes det for unntak fra tekniske krav for å øke mulighetene for ombruk av eksisterende bygninger. Det er behov for omforente dokumentasjonsmetoder av eldre bygningsmaterialer og konstruksjoner slik at tradisjonelle materialer og teknikker kan videreføres i istandsettingsprosjekt.



Bygnings- og fartøyvernssentrene fungerer som rådgivningstjenester for eiere, forvaltere og håndverkere. Hardanger Fartøyvernssenter er nasjonalt fartøyvernssenter og en del av Hardanger og Voss museum. Senteret har et av de største fagmiljøene på restaurering av fartøy i Norden, og satser på fartøyvern, museum og formidling til barn og unge, i tillegg til fagopplæring og vern av håndverkstradisjoner. Foto: Jorid Martinsen, Riksantikvaren





Den gamle røykstua Toskedalstova i Vestland ble demontert på 1960-tallet og lagret på en låve i mange år. Dendrokronologiske undersøkelser har vist at bygningen har bygningsdeler fra rundt 1596. I 2018 ble stua satt opp igjen på gården. De bygningsdelene som det ikke var mulig å bruke på nytt, ble erstattet med kopier utført i samme materialkvalitet og håndverksteknikker, med fokus på lokale materialer. Foto: Trond Isaksen.

## Vedlegg

### VEDLEGG 1 AV 4: HANDLINGSPLAN

Håndverksstrategien skal være et verktøy for å styrke kompetansen og kapasiteten innenfor allmenn og spesialisert håndverkskompetanse som er nødvendig for å ivareta kulturminner og kulturmiljø.

Handlingsplanen vil være førende for hvordan Riksantikvaren skal jobbe for å bidra til å nå målene innenfor de tre strategiske satsingene. Samarbeid og samordning

av virkemidler er viktig for å nå målene. Derfor er det en ambisjon at strategien skal være et verktøy også for andre. Riksantikvaren har formulert anbefalinger til andre aktører slik at de også kan sette i gang relevante tiltak. Listen over anbefalinger er ikke uttømmende, og vi håper at relevante aktører bruker strategien og handlingsplanen inn i sitt eget arbeid på feltet.

#### Strategisk satsing 1:

Håndverkskompetansen og -kapasiteten skal styrkes.

#### Strategisk satsing 2:

Flere bedrifter med relevant kompetanse tar oppdrag på kulturminner og -miljø.

#### Strategisk satsing 3:

Erfaringsbasert kunnskap og forskning skal styrkes.



## 1. Håndverkskompetansen og -kapasiteten skal styrkes

### MÅLSETTING 1.1

Det er etablert et systematisk samarbeid om utvikling av utdanningstilbudene mellom kulturmiljøforvaltningen, kulturarvsektoren, utdanningssektoren, byggenæring og andre relevante næringsaktører.

#### RIKSANTIKVAREN SKAL

etablere en fast møteplass hvor fylkeskommunene, Sametinget, Utdanningsdirektoratet, Direktoratet for høyere utdanning og kompetanse, Kulturdirektoratet, byggenæringen, Norsk håndverksinstitutt, og andre relevante aktører er representert, for oppfølging av Riksantikvarens håndverksstrategi.

gi innspill til relevante prosesser som omhandler opplæring og utdanning innen håndverk på nasjonalt nivå.

#### RIKSANTIKVAREN ANBEFALER AT

fylkeskommunene etablerer samarbeid internt og mellom fylkeskommunene for å styrke utdannings- og opplæringsmulighetene innenfor tradisjonelle håndverksteknikker. Relevante samarbeidsorgan for lærebedrifter (opplæringskontor) bør inviteres med i dette samarbeidet.

### MÅLSETTING 1.2

Arbeidsmarkedet innenfor restaurering og istandsetting er synliggjort.

#### RIKSANTIKVAREN SKAL

systematisk utvikle kunnskapsgrunnlag om behov og kapasitet innenfor tradisjonelt håndverk i samarbeid med utdanningssektoren, byggenæringen, kulturmiljøforvaltningen og andre kulturhistoriske fagmiljø.

#### RIKSANTIKVAREN ANBEFALER AT

byggenæringen bidrar til utvikling av nødvendig kunnskapsgrunnlag om behov og kapasitet.

Utdanningsdirektoratet legger kunnskapsgrunnlag om behov og kapasitet til grunn for gjennomgang og videreutvikling av utdanningstilbud.

fylkeskommunene informerer om utdanningsmuligheter og kompetansebehov innenfor tradisjonshåndverk og istandsetting i sine regioner.

Utdanningsdirektoratet og Direktoratet for høyere utdanning og kompetanse har oppdatert informasjon om utdanning innenfor tradisjonshåndverk i sine kanaler.

### MÅLSETTING 1.3

Mulighetene for opplæring og fordypning i tradisjonelt håndverk i videregående skole og i lærlingordningen utnyttes bedre.

#### RIKSANTIKVAREN SKAL

stimulere til at det finnes flere relevante arenaer for praksisopphold og opplæring i lærebedrift i istandsettingsprosjekter i regi av Kirkebevaringsfondet.

tilrettelegge for læreplasser og praksisopphold i forbindelse med relevante restaurering- og istandsettingsprosjekt der Riksantikvaren er forvaltningsmyndighet.

#### RIKSANTIKVAREN ANBEFALER AT

kulturmiljøforvaltningen og museene tilrettelegger for praksisopphold i forbindelse med istandsettingsprosjekt der dette er relevant og mulig.

fylkeskommunene initierer samarbeid om etablering av samarbeidsorgan for lærebedrifter (opplæringskontor) for verneverdige tradisjonshåndverk der dette ikke finnes fra før.

fylkeskommunene og utdanningssektoren legger til rette for at lærere i bygg- og anleggsteknikk kan få kompetanseheving innenfor tradisjonelle håndverksmetoder og materialbruk.

fylkeskommunene og samarbeidsorgan for lærebedrifter tar initiativ til samarbeid med håndverksbedrifter, utdanningsinstitusjoner og museer for å rekruttere lærlinger til relevante håndverksfag.

utdanningsinstitusjoner, museer og byggenæringen utnytter mulighetene til internasjonalt samarbeid gjennom finansieringsordninger som Erasmus+, Kreativt Europa og andre ordninger.

### MÅLSETTING 1.4

Høyere yrkesfaglig utdanning og høyere utdanning innen håndverksfag er videreutviklet, tilpasset markedets behov og har styrket kapasitet.

#### RIKSANTIKVAREN SKAL

stimulere til at det finnes flere relevante arenaer for hospitering og praksisopphold i istandsettingsprosjekter i regi av Kirkebevaringsfondet.

stimulere til hospitering og praksisopphold i forbindelse med relevante istandsettingsprosjekt der Riksantikvaren er forvaltningsmyndighet, i samarbeid med bransjeforeninger og eiere og forvaltere.

#### RIKSANTIKVAREN ANBEFALER AT

fylkeskommunene samarbeider om å tilby fagskoletilbud innenfor tradisjonshåndverk der studentgrunnlaget per fylkeskommune er lavt.

byggenæringen og fagskolene legger håndverksstrategien til grunn for planlegging av bransjeprogrammer og andre kompetansetiltak.

universitetene, fagskolene, fylkeskommunene, Kulturdirektoratet og museene samarbeider om å etablere praktiske læringsarenaer for tradisjonshåndverk strategiske steder i landet.

universiteter og høyskoler tilrettelegger for at realkompetansevurdering kan kvalifisere til opptak på flere etter- og videreutdanninger.



## 2. Flere bedrifter med relevant kompetanse tar oppdrag på kulturminner og -miljø

### MÅLSETTING 1.5

Ikke-formelle opplæringstiltak er videreutviklet, tilpasset markedets behov og har styrket kapasitet.

#### RIKSANTIKVAREN SKAL

stimulere til relevante ikke-formelle opplæringstiltak og hospitering i prosjekter i regi av Kirkebevaringsfondet.

videreføre og styrke arbeidet med internasjonalt samarbeid om kunnskapsutvikling for håndverkere.

#### RIKSANTIKVAREN ANBEFALER AT

Kulturdirektoratet, museumssektoren, regional kulturmiljøforvaltning, frivillige organisasjoner og bygningsvern- og fartøyvernssentre etablerer dialog og samarbeid om utvikling av regionale opplæringstilbud og hospiteringsordninger.

Kirkebevaringsfondet, i samarbeid med kirkeiere, håndverkere, KA og andre relevante aktører tar initiativ til å teste ut ulike modeller for kompetanseheving i forbindelse med kirkeistandsetting.

Norsk Håndverksinstitutt, i samarbeid med Kirkebevaringsfondet, KA og Riksantikvaren, viderefører kompetansehevingprosjekter relatert til kirkebygg for håndverkere innenfor de verneverdige tradisjonshåndverksfagene.

Kulturdirektoratet, i samarbeid med relevante aktører, stimulerer til nordisk samarbeid om utvikling av opplæringstilbud og ulike modeller for kompetanseheving.

### MÅLSETTING 2.1

Anbudskonkurranser i istandsettingsprosjekter bidrar til at relevant kompetanse benyttes i alle ledd.

#### RIKSANTIKVAREN SKAL

utarbeide veiledning for håndverkere om anbudspesifikasjoner i istandsettingsprosjekt i samarbeid med byggebransjen og relevante kulturhistoriske fagmiljø.

utarbeide veiledning og gjennomføre veiledningstiltak for å heve bestillerkompetansen til eiere og forvaltere i anbudspesifikasjoner i samarbeid med større statlige og private aktører.

#### RIKSANTIKVAREN ANBEFALER AT

statlige eiere og forvaltere gjennomgår og reviderer egen anskaffelsespraksis med utgangspunkt i håndverksstrategien for å bidra til bruk av riktig kompetanse i istandsettingsprosjekt.

fylkeskommunene, Sametinget, bygnings- og fartøyvernssentre og regionale bransjeforeninger tilbyr relevant veiledning og kurs om offentlig anskaffelser til eiere, forvaltere og bedrifter. Det bør også stimuleres til erfaringsutveksling og samarbeid mellom små og mellomstore bedrifter.

### MÅLSETTING 2.2

Koblingen mellom marked og bedrifter er styrket.

#### RIKSANTIKVAREN SKAL

sammen med relevante aktører undersøke om eksisterende registre og godkjenningsordninger kan gjøre det lettere for oppdragsgivere å finne riktig bedrift og håndverker.

#### RIKSANTIKVAREN ANBEFALER AT

fylkeskommunene og Sametinget jobber for å sikre gode rådgivningstjenester for eiere og bedrifter.

bransjeforeninger tilbyr veiledning til bedrifter om synliggjøring av kompetanse og erfaring.

### MÅLSETTING 2.3

Kulturmiljøforvaltningens tilskuddsmidler og vedtak bidrar til bruk og utvikling av relevant håndverkkompetanse.

#### RIKSANTIKVAREN SKAL

evaluere i hvilken grad Riksantikvarens økonomiske og juridiske virkemidler bidrar til bruk og utvikling av riktig kompetanse i istandsettingsprosjekt.

#### RIKSANTIKVAREN ANBEFALER AT

statlige eiere og forvaltere gjennomgår egen praksis for å bidra til bruk og utvikling av riktig kompetanse i istandsettingsprosjekt.



### 3. Erfaringsbasert kunnskap og forskning skal styrkes

#### MÅLSETTING 2.4

Kulturmiljøforvaltningens kompetansekrav er tydelig formidlet til eier, bestiller, håndverkere og bedrifter.

#### RIKSANTIKVAREN SKAL

tydeliggjøre kompetansekravene som stilles i vedtak om tilskudd og vedtak om dispensasjon fra fredningsvedtak, og tilpasse disse til prosjektets kompleksitet.

utarbeide veiledningsmateriell knyttet til kompetansekrav i istandsettingsprosjekter.

#### RIKSANTIKVAREN ANBEFALER AT

regional kulturmiljøforvaltning og Sametinget bør tydeliggjøre kompetansekravene som stilles i vedtak om tilskudd og vedtak om dispensasjon fra fredningsvedtak og tilpasse disse til prosjektets kompleksitet.

Kulturminnefondet bør tydeliggjøre kompetansekravene som stilles i vedtak om tilskudd og tilpasse disse til prosjektets kompleksitet.

bransjeorganisasjoner og utdanningssektoren formidler Riksantikvarens kompetansekrav til arbeid på fredede og verneverdige bygninger, anlegg og fartøy til medlemmer og utdanningsinstitusjoner.

#### MÅLSETTING 3.1

Kunnskapsutvikling og forskning videreutvikles i samarbeid mellom kulturmiljøforvaltningen, håndverkere og andre kunnskapsmiljø.

kartlegge kunnskapsbehov innenfor tradisjonelt håndverk sammen med kulturmiljøforvaltningen og andre relevante aktører

formidle kartlagt kunnskapsbehov til aktuelle høyere utdanningsinstitusjoner, relevante forskningsinstitusjoner og museer.

#### RIKSANTIKVAREN ANBEFALER AT

Norsk Håndverksinstitutt, i samarbeid med Kulturdirektoratet, relevante museer og Riksantikvaren, stimulerer til møteplasser og seminarer for formidling av forsknings- og erfaringsbasert kunnskap mellom håndverkere.

#### MÅLSETTING 3.2

Kunnskapsbehov som følger av klimaendringenes påvirkning på kulturmiljø er identifisert og det er lagt til rette for kunnskapsutvikling og forskning.

#### RIKSANTIKVAREN SKAL

undersøke kulturmiljøforvaltningens kunnskapsbehov for å håndtere klimaendringenes påvirkning på bygninger, anlegg og fartøy i samarbeid med relevante aktører.

#### RIKSANTIKVAREN ANBEFALER AT

relevante kunnskaps- og forskningsinstitusjoner utvikler tiltak for å produsere kunnskapen som etterspørres i kartleggingen.

#### MÅLSETTING 3.3

Kunnskapen om tradisjonelle materialer og teknikker er bedret og utviklet

#### RIKSANTIKVAREN SKAL

bidra til styrking av forskning og kunnskapsutvikling på materialkvalitet, -tilgang, -tilvirkning, og -bruk gjennom sitt FOU-arbeid.

bidra til at oppdatert kunnskap om tradisjonelle materialer og materialbruk er tilgjengelig for håndverkere og eiere og forvaltere.

#### RIKSANTIKVAREN ANBEFALER AT

kulturmiljøforvaltningen og andre relevante aktører kartlegger kunnskapsbehov om tradisjonell materialbruk og materialtilgang og melder dette inn til Riksantikvarens prioriterte kunnskapsgrunnlag.



## VEDLEGG 2 AV 4: BRUK AV BEGREPER I STRATEGIEN

**Kulturminner og kulturmiljø** er alle sporene etter menneskelig aktivitet som omgir oss. Dette kan være alt fra kirker til melkeramper, fra steinalderbosetninger til fangeleirer fra andre verdenskrig.

**Kulturmiljø** er områder hvor kulturminner inngår som en del av en større helhet. I stortingsmelding *16 Nye mål i kulturmiljøpolitikken* ble kulturmiljø innført som samlebegrep for kulturminner, kulturmiljø og landskap.

**Kulturavsektoren** er en samlebetegnelse for aktørene innenfor kulturmiljøforvaltningen, slik som museene og kulturvernorganisasjonene.

Vi bruker begrepene **fredete og verneverdige bygninger og anlegg og fartøy** som en avgrensning av strategiens virkeområde. Håndverk som er relevant og nødvendig for å ivareta disse kulturminne- og kulturmiljøkategoriene, omfattes av strategien. Det gjelder både eksteriør, interiør, inventar og grøntanlegg.

En **fredning** er den sterkeste beskyttelsen av kulturmiljø, og gjøres etter kulturminneloven eller svalbardmiljøloven.

Begrepet **verneverdig** brukes om kulturmiljø som er identifisert som verdifullt og har gått gjennom en kulturhistorisk vurdering. Noen verneverdige bygninger og anlegg er regulert til bevaring, enten gjennom hensynsone bevaring etter plan- og bygningsloven av 2008 eller som spesialområde bevaring etter den tidligere plan- og bygningsloven.

Når vi skriver **håndverksfag** mener vi fag innen bygg- og anlegg som fører fram til fag- og svennebrev, men også tradisjonshåndverk.

Begrepet **tradisjonshåndverk** er i allmenn bruk hos kultur- og utdanningssektoren, samt i UNESCOs konvensjon om vern av den immaterielle kulturarven.

Begrepene tradisjonshåndverk og tradisjonelt håndverk beskriver ifølge Store norske leksikon en praksis der håndverkeren fremstiller tradisjonelle produkter, hovedsakelig med egne hender og med teknikker, verktøy og materialer som er forankret i en tradisjon.

Håndverkere som jobber innenfor bygnings- og fartøyvern omtales også stadig oftere som tradisjonshåndverkere.

Begrepet tradisjonshåndverk brukes hovedsakelig om tre ulike områder:

1. *Begrepet brukes om tradisjonshåndverk som kan relateres til eksisterende håndverksfag, men som ikke er en del av fagplanen. For eksempel er lafting ikke en del av tømrefaget i Norge, men mange tømmerere velger likevel å tilegne seg denne kunnskapen under eller etter utdanningen som tømmer.*
2. *Begrepet brukes også for å beskrive de 40 fagene som Kunnskapsdepartementet mener har et spesielt behov for vern. Disse fagene kalles verneverdige tradisjonshåndverksfag. Eksempler på slike fag er møbeltapetsererfaget og trebåtbyggerfaget.*
3. *Begrepet kan brukes om håndverkstradisjoner som ikke er, eller kan relateres til, et lærefag, men som likevel faller inn under definisjonen av tradisjonshåndverk. Det kan for eksempel være tjørebrenning.*

Begrepet **håndverksutvikling** bruker vi som en samlebetegnelse for kunnskaps- og kompetanseutvikling innenfor utdanning-, næring- og kultur- og kulturmiljøsektor.

**Formell opplæring/utdanning** omfatter all offentlig godkjent opplæring/utdanning som leder til formell kompetanse eller studiepoeng innenfor det ordinære utdanningssystemet.

**Ikke-formell opplæring** er strukturert læring som skjer utenfor det formelle utdanningssystemet. Læringen er målrettet og ofte organisert av ulike institusjoner, frivillige organisasjoner eller grupper, men leder ikke til en offentlig godkjent kompetanse.

**Uformell læring** brukes om læring som ikke er organisert, men som skjer gjennom ulike situasjoner en person deltar i. Denne læringen er uten en bestemt struktur, og er ofte ikke bevisst planlagt som læring.

## VEDLEGG 3 AV 4: AKTØRER OG ROLLER

Dette kapittelet gir en oversikt over aktører med ansvar og virkemidler som er relevante for tematikken i strategien. Listen er ikke uttømmende.

### STATLIGE AKTØRER

**Klima- og miljødepartementet (KLD)** har det overordnede ansvaret for regjeringens klima- og miljøpolitikk, deriblant kulturmiljøpolitikken. I samsvar med sektorprinsippet har de enkelte departementene og underliggende virksomheter et ansvar for kulturmiljø i egen sektor.

- **Riksantikvaren (RA)** er et fagdirektorat under KLD og har ansvar for oppfølging og utøvelse av kulturmiljøpolitikken på nasjonalt nivå. Riksantikvaren vil ha ansvar for oppfølging av håndverksstrategien med tilhørende handlingsplan. Dette innebærer blant annet gjennomføring av analyser og kartlegginger, etablering av nettverk og samarbeid, evaluering av eksisterende virkemidler og utvikling av tiltak.

**Barne- og familiedepartementet (BFD)** har ansvar for tro- og livssynspolitik, herunder reglene for forvaltning av kulturhistorisk verdifulle kirker. Håndverksstrategien skal også fungere som grunnlag for utvikling av kompetanse-tiltak knyttet til Barne- og familiedepartementets bevaringsstrategi for kulturhistorisk verdifulle kirkebygg.

**Kunnskapsdepartementet (KD)** har ansvaret for barnehager, grunnskole, videregående opplæring, fagskole, høyere utdanning og forskning. Ansvaret for voksenopplæringstilbudet er fordelt mellom de to direktoratene på utdanningsfeltet:

- **Utdanningsdirektoratet (UDIR)** har overordnet ansvar for at utdanningspolitikken blir satt i verk i barnehage, grunnskole og videregående opplæring, slik at barn, ungdom og voksne får et likeverdig tilbud av høy kvalitet. Direktoratet må samarbeide med andre myndigheter, organisasjoner og utdanningsinstitusjoner for å oppnå målene i utdanningspolitikken. Utdanningsdirektoratet er sekretariat for samarbeid med partene i arbeidslivet om utforming av de yrkesfaglige utdanningstilbudene gjennom 10 faglige råd, et for hvert yrkesfaglig utdanningsprogram.

- **Direktoratet for høyere utdanning og kompetanse (HK-dir)** har et samlet, nasjonalt ansvar for forvaltningsoppgaver innen høyere yrkesfaglig utdanning og høyere utdanning.

**Kultur- og likestillingsdepartementet (KUD)** har overordnet ansvar for blant annet kultur og frivillig virksomhet.

- Kulturdirektoratet har det nasjonale ansvaret for oppfølging av UNESCOs konvensjon om vern av immateriell kulturarv. Tradisjonshåndverk er et av fem domener i denne konvensjonen. Kulturdirektoratet iverksetter også den statlige museumspolitikken.

**Kommunal- og distriktsdepartementet (KDD)** har overordnet ansvar for blant annet plan- og bygningsloven, kommuneøkonomi og lokalforvaltning, regional- og distriktpolitikk og politikken overfor samer og nasjonale minoriteter.

- **Direktoratet for Byggkvalitet (DiBK)** er et nasjonalt kompetansesenter for bygningsområdet, og har blant annet ansvar for Sentral godkjenning. Direktoratet for Byggkvalitet er underlagt Kommunal- og distriktsdepartementet.

**Nærings- og fiskeridepartementet (NFD)** har ansvar for den nasjonale næringspolitikken og er spesielt relevant med tanke på samarbeid med byggenæringen.

**Flere statlige instanser** har ansvar og interesse for utvikling av håndverkskompetanse. I tillegg er statlig sektor en stor eier, forvalter og oppdragsgiver. Flere statlige aktører har ansvar for istandsetting og vedlikehold av fredete og verneverdige bygninger, anlegg og fartøy, blant annet Statsbygg, Forsvarsbygg, NVE, Statens vegvesen og Kystverket.

### SÁMEDIGGI/SAMETINGET

**Sametinget** har forvaltningsansvar for samiske kulturminner i hele Norge. Sametinget har blant annet ansvar for saksbehandling av relevante plan- og byggesaker og myndighet til å innvilge dispensasjon for tiltak som kan virke inn på fredete kulturminner.



### REGIONALE AKTØRER

**Fylkeskommunene** har forvaltningsansvar for kulturminner og kulturmiljøer med regionale og nasjonale verdier for sine områder, herunder fordeling av statlige tilskuddsmidler. Fylkeskommunene har en veiledningsrolle overfor kommuner og private eiere. I tillegg har fylkeskommunene ansvar for oppfølging av kompetansekrav og krav til utførelse ved tildeling av tilskudd til freda kulturminner og vedtak om dispensasjon fra fredning.

Fylkeskommunene er eier av videregående skoler, og de avgjør dimensjonering av fag- og yrkesopplæringen og gir innspill til Utdanningsdirektoratet om behov for utdanningstilbud. De har en regional kompetansepolitisk rolle og gir en grunnutdanning for mange som seinere utdanner seg til bygningsvernhandverkere.

### KOMMUNALE AKTØRER

**Kommunen** har ansvar for å ivareta og legge til rette for bruk av kulturminner og kulturmiljø lokalt, og er saksbehandler etter plan- og bygningsloven. De har en viktig funksjon overfor eiere som skal gjennomføre søknadspliktige tiltak.

**Kirkelige fellesråd** er et samarbeidsorgan mellom kommunen og Den norske kirkes menigheter. De har blant annet ansvar for bygging, drift og vedlikehold av kirker og gravplasser, inkludert anskaffelser. Med opprettelsen av kirkebevaringsfondet blir de kirkelige fellesrådene særlige viktige eiere, forvaltere og oppdragsgivere i de kommende årene.

### ANDRE AKTØRER

**Eiere og forvaltere** av fredete og verneverdige bygninger, anlegg og fartøy skal ha tilstrekkelig og stabil tilgang på håndverkere med relevant kompetanse. Dette er hovedmålsettingen med strategien. Måloppnåelse forutsetter samtidig at eierne og forvalterne faktisk benytter seg av håndverkere med relevant kompetanse.

**Kulturminnefondet** er en statlig tilskuddsordning for private eiere av ulike typer kulturminner. Kulturminnefondet har ansvar for oppfølging av vilkår som settes i deres vedtak om tilskudd.

**Kulturhistoriske fagmiljø** er her en samlebetegnelse på mange ulike aktører som har en rolle i ivaretagelse og utøvelse av tradisjonshåndverk. Flere av disse er også sentrale innenfor kunnskapsutvikling for temaet.

- **Museene** er forvaltere av både bygninger og fartøy, de fungerer som opplæringsarenaer, formidler håndverkskompetanse og er forskningsinstitusjoner. Flere museer har ansatt bygningsvernsrådgivere som driver rådgivning mot private eiere.

- **Bygnings- og fartøyvernssentrene** fungerer som rådgivningstjenester for eiere, forvaltere og håndverkere. I tillegg tilbyr de ofte kurs og opplæring.
- **Norsk håndverksinstitutt** arbeider med å dokumentere, bevare og fremme tradisjonelt håndverk i tråd med UNESCOs konvensjon om vern av den immaterielle kulturarven. Norsk håndverksinstitutt drifter også Håndverksregisteret.
- **De frivillige organisasjonene** har en svært viktig rolle overfor kulturmiljøforvaltningen og myndighetene ved at de er høringsparter og pådrivere for kulturmiljøpolitikken. I tillegg er frivilligheten sentral når det gjelder å ivareta kulturmiljø og håndverkstradisjoner og i formidling- og kursvirksomhet.

**Byggenæringen** består av håndverkerforetak av ulike størrelse, entreprenører og andre som planlegger eller utfører istandsetting og vedlikehold. Byggenæringen er representert i de faglige rådene som skal sørge for at fag- og yrkesutdanningene dekker arbeidslivets og samfunnets kompetansebehov. I tillegg finnes det en rekke bransjeforeninger som jobber for interessene til ulike yrkesgrupper innen næringen og organisasjoner på både arbeidsgiver- og arbeidstakersiden.

- **NHO Byggenæringen** og **Byggmesterforbundet** er sentrale organisasjoner som representerer håndverksbedrifter innenfor bygg- og anleggsteknikk.

**Handverkslaget** og **Tradisjonshåndverkerne i Creo** er sentrale organisasjoner som representerer tradisjonshåndverkere.

**Hovedorganisasjonen KA** er hovedorganisasjonen for kirkelige og ideelle virksomheter. KA skal ivareta og fremme medlemmenes interesser og yte service i tråd med medlemmenes oppgaver og behov. Blant annet tilbyr KA rådgivning og kurs i forvaltning av kirkebygg og eiendom.

**Utdannings- og forskningsinstitusjoner** som NTNU, NIKU, fagskolene og videregående opplæring er sentrale aktører i oppfølgingen av strategien. De står for det faglige innholdet i undervisningen, og er viktige samarbeidsaktører med tanke på tilrettelegging av undervisning og utforming av utdanningstilbud. I tillegg har de en viktig posisjon i forbindelse med forskning og kunnskapsutvikling.

**Samarbeidsorgan for lærebedrifter (opplæringskontor)** er et organ som kan bistå lærebedrifter med gjennomføring av opplæring og om arbeidsforholdet til lærlingene. Opplæringskontoret skal godkjennes av fylkeskommunen etter en vurdering av yrkesopplæringsnemnda.

### VEDLEGG 4 AV 4: RELEVANTE DOKUMENTER FOR STRATEGIARBEIDET

Håndverksstrategien må ses i sammenheng med andre strategier og relevante føringer. Det finnes flere relevante konvensjoner og strategiske prosesser innenfor fag- og

interesseområdene for strategien. Riksantikvaren vil særlig trekke fram betydningen av følgende dokumenter:

- [ILO-konvensjon nr 169 om urfolk og stammefolk i selvstendige stater](#)
- [FNs bærekraftsmål](#)
- [UNESCOs konvensjon om vern av verdens kultur- og naturarv \(1972\)](#)
- [UNESCOs konvensjon om vern av den immaterielle kulturarven \(2003\)](#)
- [Strengthening cultural heritage resilience for climate change - Where the European Green Deal meets cultural heritage \(2022\)](#)
- [Rammekonvensjon om beskyttelse av nasjonale minoriteter](#)
- [Sametingsmelding om samisk kulturminnevern \(2021\)](#)
- [Meld. St 16 \(2019-2020\) Nye mål i kulturmiljøpolitikken](#)
- [Meld. St. 12 \(2020-2021\) Nasjonale minoriteter i Norge – En helhetlig politikk](#)
- [Meld. St. 23 \(2020-2021\) Musea i samfunnet – Tillit, ting, tid](#)
- [Meld. St. 21 \(2020-2021\) Fullføringsreformen – med åpne dører til verden og fremtiden](#)
- [Klima- og miljødepartementets kunnskapsstrategi \(2021-2024\)](#)
- [Barne- og familiedepartementets bevaringsstrategi for kulturhistorisk verdifulle kirkebygg \(2024\)](#)
- [Kirkenes særskilte verdier \(2022\)](#)
- Lenge leve tradisjonshåndverket! (2016)
- Riksantikvarens øvrige strategier, blant annet [klimastrategien](#), [bevaringsstrategiene](#), [forskning- og utviklingsstrategien](#) og [frivillighetsstrategien](#).





**Riksantikvaren**

Pb. 1483 Vika, 0116 Oslo

Besøksadresse / Dronningens gate 13

Tlf. / 22 94 04 00

Faks / 22 94 04 04

E-post / [postmottak@ra.no](mailto:postmottak@ra.no)

[www.riksantikvaren.no](http://www.riksantikvaren.no)